

APPAREIL PHOTO DE SURVEILLANCE
NATURACAM® MP-IMP / MP TC – IMP TC



1. INTRODUCTION.....	3
1.1. Application.....	3
1.2. Alimentation.....	3
1.3. Mise en route.....	3
2. PHOTOS ET D TAILS DE LA CAM RA.....	4
2.1. Vue de face de la caméra.....	4
2.2. Vue de dos de la caméra.....	4
2.3. Vue interne de la caméra.....	5
2.4. Boutons de réglage.....	5
2.5. Affichage des informations sur l'écran LCD.....	6
2.6. Réglages dans menu.....	6
3. MISE EN ROUTE.....	7
3.1. Insérer la carte SD.....	7
3.2. Emplacement batterie.....	7
3.3. Curseur OFF (Arrêt) – TEST (Allumage) – ON (détection automatique).....	7
3.3.1 OFF.....	7
3.3.2 TEST.....	7
3.3.3 ON.....	8
3.4. Réglages dans le menu.....	8
3.3.4 Réglages dans mode Photo.....	8
3.3.5 Réglages dans mode Vidéo.....	9
3.3.6 Réglages paramètres menu.....	11
4. MISE JOUR LOGICIEL.....	13
5. SP CIFICATIONS.....	14
6. CONTENU DU PACK.....	15

1.Introduction

1.1. Application

Cet appareil de surveillance NATURACAM® dernière génération est le piège photographique par excellence pour la surveillance de vos biens, locaux, chantiers, etc...ainsi que la surveillance animale.

Pourvu d'un double détecteur de mouvement et d'un capteur de haute sensibilité, il capturera automatiquement chaque mouvement détecté en PHOTOS ou VIDEO en FULL HD (1080P) ou en photos Haute résolution 12 MP.

Le jour en couleur et la nuit en noir et blanc.

Facile d'utilisation, il est résistant à l'eau et au gel et peut par conséquent être placé en extérieur à longueur d'année.

1.2. Alimentation

a. Batterie Lithium

Cet appareil travaille avec une batterie lithium rechargeable de 7.5 V. – 2500 mAh

Un chargeur de batterie de 9/12Volts vous est fourni pour la recharger.

Un indicateur de niveau de charge apparait sur l'écran LCD de l'appareil.

Lorsque vous ne vous servez pas de votre appareil durant plusieurs semaines, enlevez la batterie de son logement.

b. Panneau solaire

Pour plus d'autonomie vous pouvez rajouter à votre appareil notre panneau solaire/transformateur NATURACAM® qui rechargera la batterie grâce aux rayons du soleil, ou en la connectant directement au secteur 220V avec celui-ci pour une autonomie illimitée. Attention la batterie doit rester en place quelle que soit le mode d'alimentation choisi.

1.3. Mise en route

a. Insérer la carte SD dans le port prévu à cet effet camera éteinte : Position OFF. Vous entendez un clic de verrouillage.

b. Ne pas enlever ou remettre la carte SD lorsque l'appareil est en position ON.

c. Lors de la première utilisation de la Carte SD, il est recommandé de la formater (si elle n'est pas neuve)

d. Lorsque vous connecter la camera à un PC avec le câble USB fourni, la carte SD est reconnue comme disque amovible par votre PC

Avant la mise en marche, faites attention aux point suivants :

Evitez toutes les perturbations pouvant déclencher des prises de photos intempestives (branches, objets mouvants devant l'objectif de la camera)

Placez votre camera à minimum 1.50m à 2 mètres de hauteur et légèrement incline.

Lorsque vous placez votre caméra en position ON, elle clignote en façade, le temps pour vous de la positionner, dès la fin du clignotement elle est en détection automatique pour prendre des photos ou vidéos selon votre programmation.

Pour lire les photos ou vidéos prises avec cet appareil, vous pouvez :

- Lire sur l'écran LCD de la caméra en direct
- Lire sur un PC en insérant la carte SD dans le port SD de votre PC, ou en utilisant le câble USB fourni pour relier l'appareil à votre PC
- Lire sur une TV en reliant l'appareil à votre TV avec le câble AV fourni

2. Photos et détails de la caméra

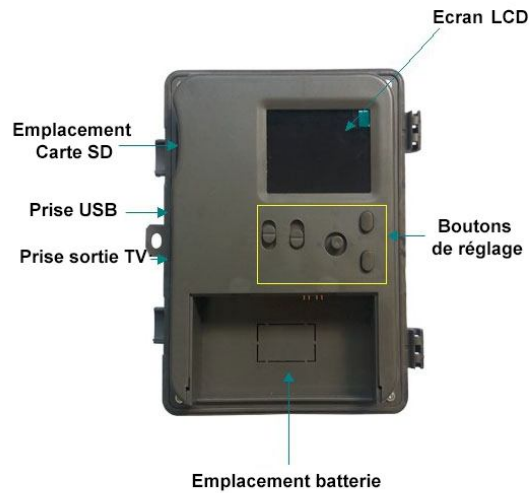
2.1. Vue de face de la caméra



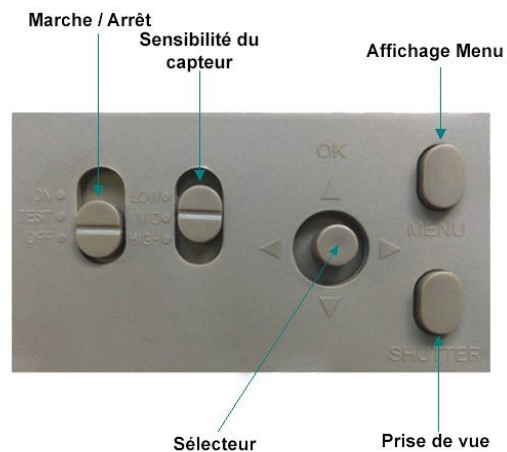
2.2. Vue de dos de la caméra



2.3. Vue interne de la caméra



2.4. Boutons de réglage



Introduction:

1. Positionner le curseur sur TEST pour allumer la camera
2. Mode TEST.
 - a. En appuyant sur le bouton SHUTTER, la camera prend une photo ou une vidéo directement et l'enregistre sur sa mémoire.
 - b. Faire un clic vers la droite avec la manette, La photo ou vidéo prise s'affiche directement en lecture
 - c. Faire un clic en haut ou en bas pour faire défiler les photos
 - d. Pour regarder les vidéos, faire un clic à gauche pour démarrer la lecture, et un deuxième clic à gauche pour l'arrêter
3. Mode ON,
Si vous positionner le curseur sur ON la camera se met en mode détection automatique

2.5. Affichage des informations sur l'écran LCD

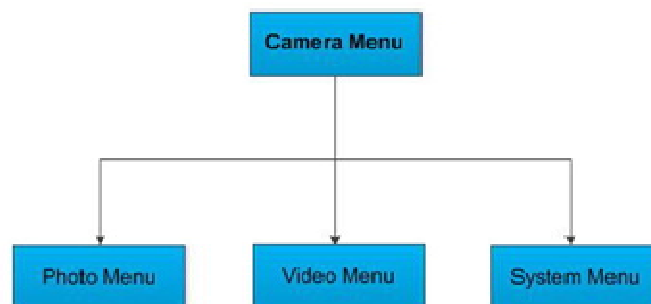


Explications:

1. Mode appareil photo ou caméra vidéo
2. Température
3. Nombre de capture d'images à prendre
4. Résolution photos
5. Qualité photo
6. Mode ISO
7. Carte SD
8. Date
9. Heure

2.6. Réglages dans menu

Il y a 3 réglages de paramètres à faire dans le menu.



3. Mise en route

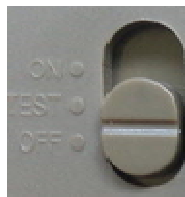
3.1. Insérer la carte SD



3.2. Emplacement batterie



3.3. Curseur OFF (Arrêt) – TEST (Allumage) – ON (détection automatique)



3.3.1 OFF

Position OFF – Arrêt.

3.3.2 TEST

C'est la position ALLUMAGE de la caméra, pour accéder au menu vous permettant tous les réglages voulus.

- a. Touche MENU : pour prendre une photo, une vidéo et faire tous les réglages voulus.
- b. Prendre une photo ou vidéo
- c. Lire les photos ou vidéos prises

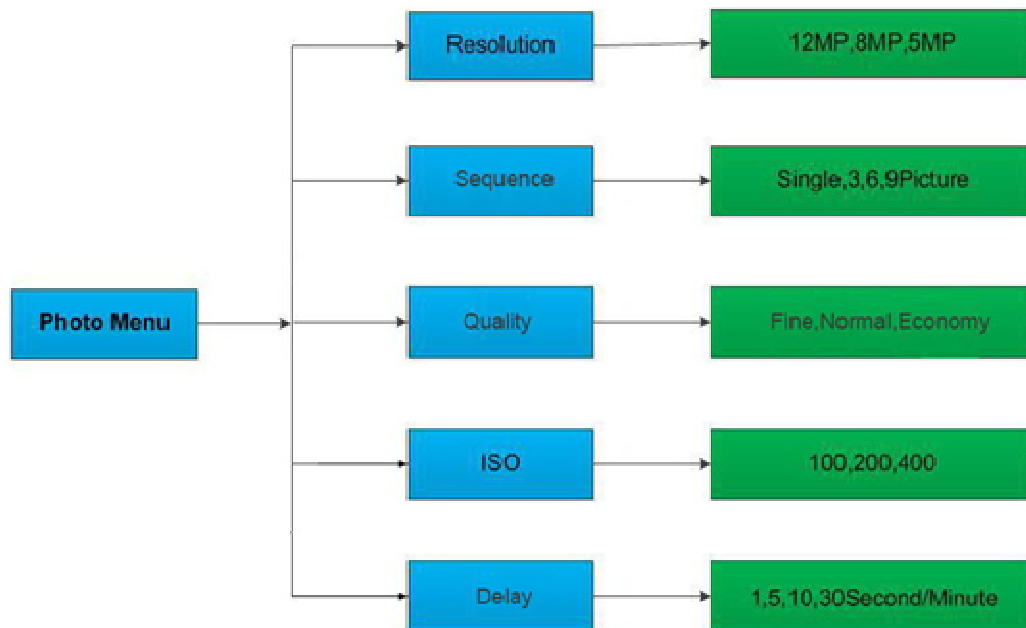
3.3.3 ON

Dans cette position, l'écran LCD est éteint. La camera fonctionne en détection automatique

3.4. Réglages dans le menu

L'utilisateur peut choisir et régler ses propres paramètres dans le mode PHOTO, VIDEO et REGLAGES.

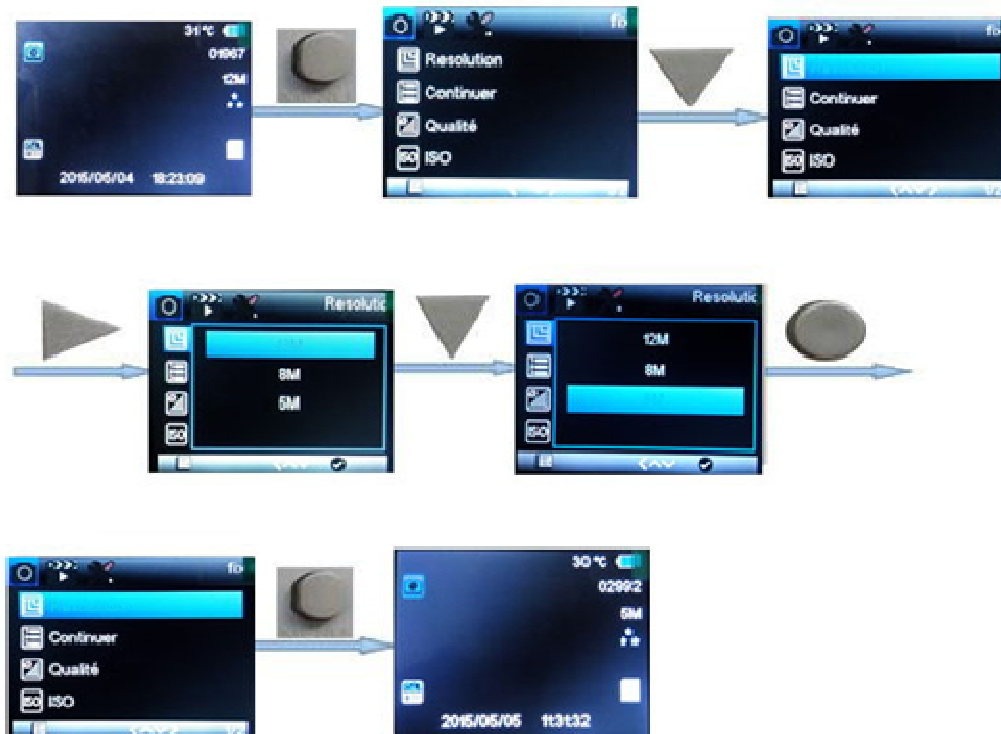
3.3.4 Réglages dans mode Photo



Description:

Menu	Contenu	Description
Resolution	12MP, 8MP, 5MP	Taille de la photo
Sequence	1/3/6/9	Nombre de photo prises par capture
Quality	Forte, Normale, Economie	Qualité photo
ISO	Auto, 100,200,400	Niveau de sensibilité du capteur à la lumière
Delay	1/5/10/30 sec/1/5/10/30min	Temps d'attente entre chaque capture d'image photo ou vidéo

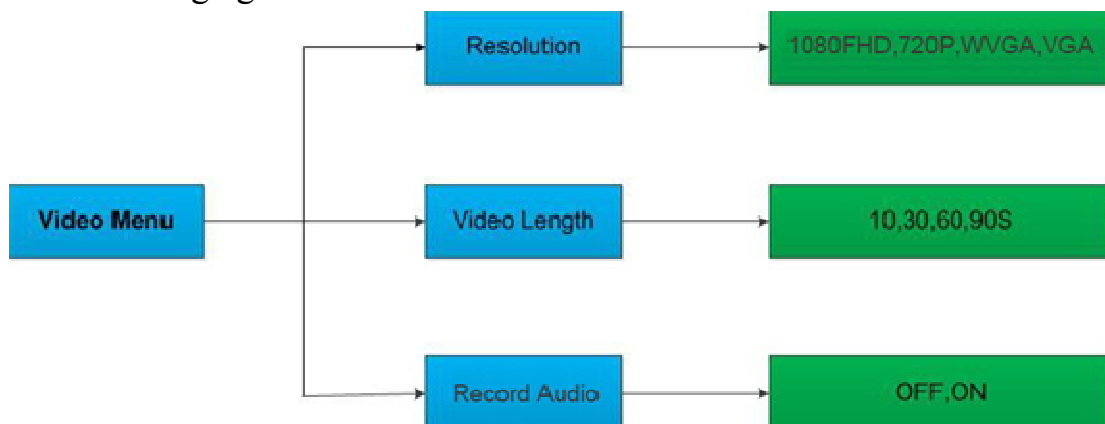
Exemple : pour passer de 12 MP (Mégapixels) à 5 MP, les opérations à faire sont :



Note:

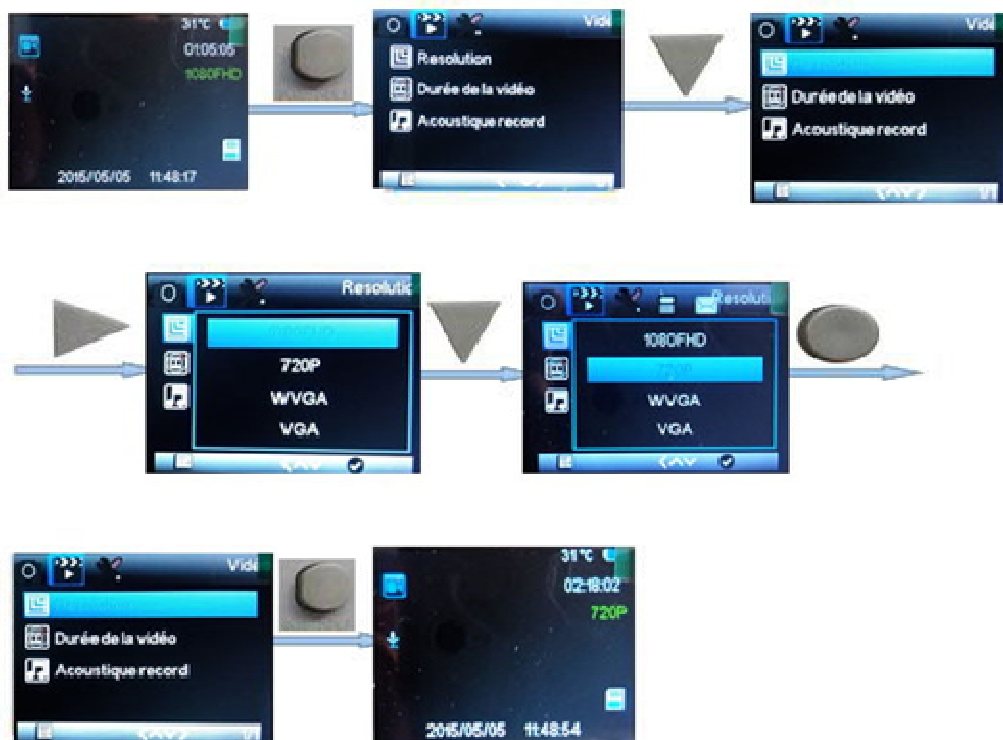
1. Le mode est appareil photo ou appareil photo & vidéo
2. Continuer (mode rafale), Qualité, ISO et Delay (Intervalle entre chaque capture d'image) les opérations à faire sont les mêmes avec la manette.

3.3.5 Réglages dans mode Vidéo



Menu	Contenu	Description
Resolution	1080FHD, 720P, WVGA, VGA	Taille de la video
Video Length	10S, 30S, 60S, 90S	Longueur de la séquence vidéo
Record Audio	OFF, ON	OFF, micro coupé, ON Micro activé (SON)

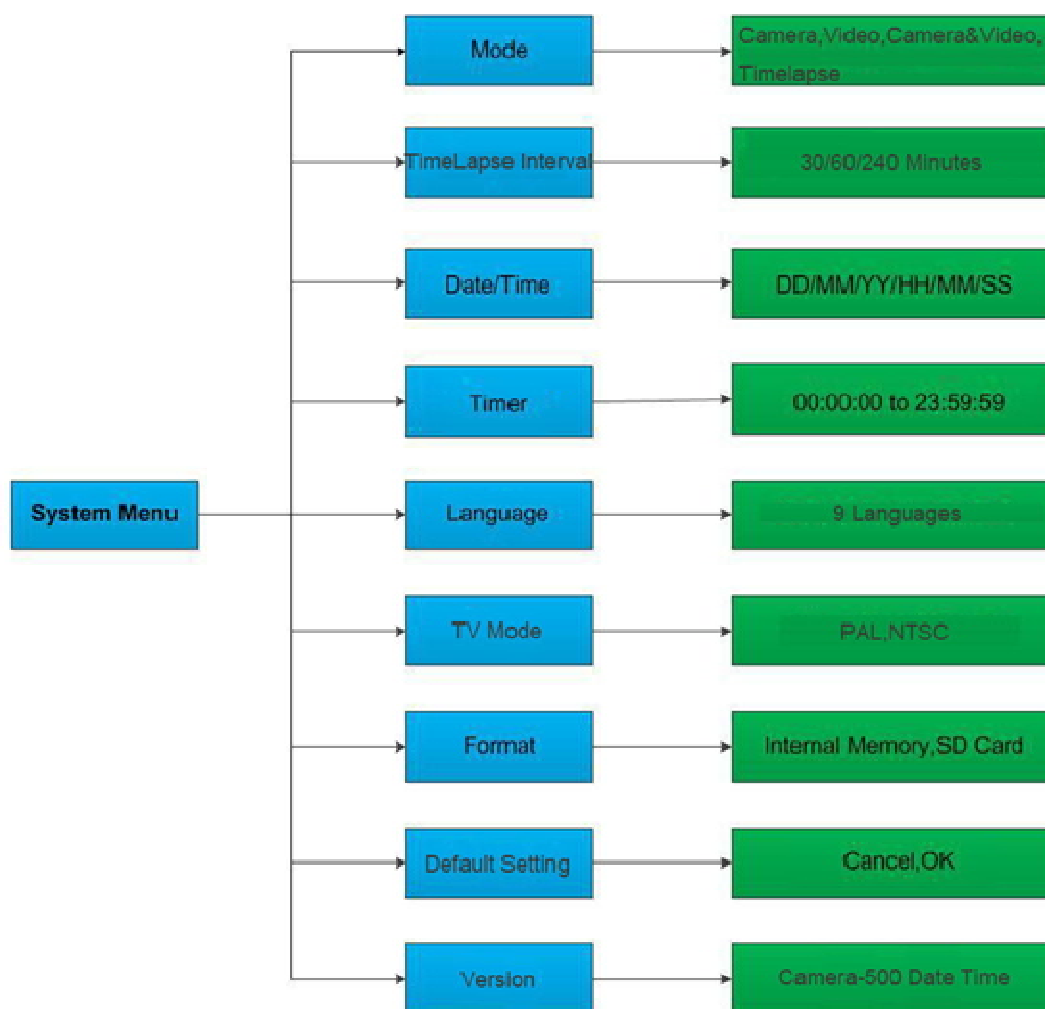
Pour changer la résolution de la vidéo de 1080P en 720P, les opérations à faire sont :



Note:

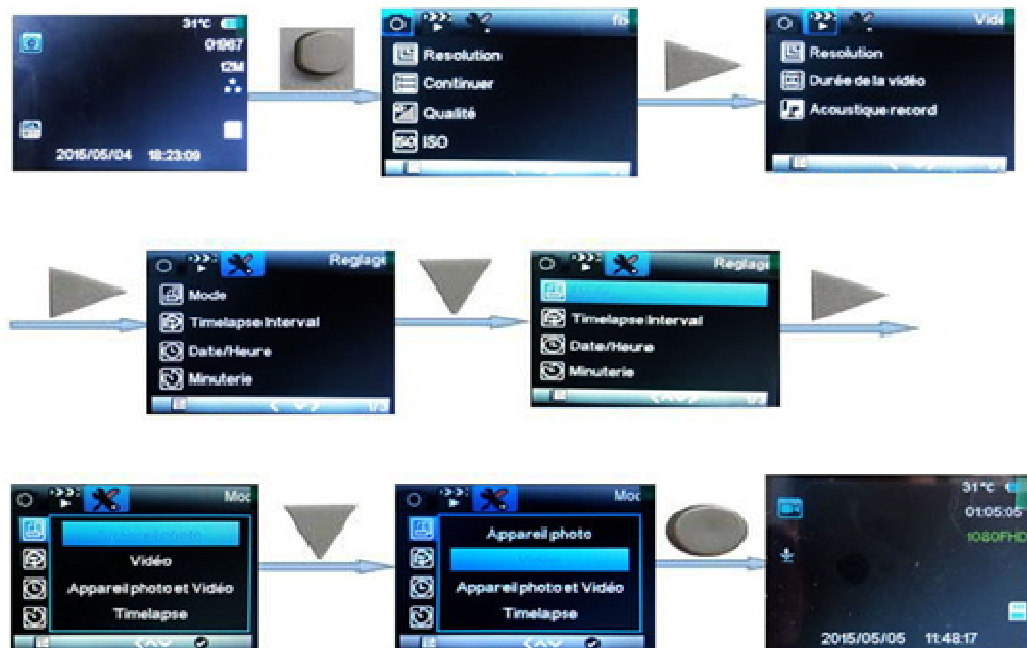
1. Le mode est en vidéo
2. Les opérations à faire pour choisir la durée de la vidéo et l'activation de l'audio (acoustique record) sont les mêmes avec la manette.

3.3.6 Réglages paramètres menu



Menu	Contenu	Description
Mode	-Appareil photo -Vidéo -Appareil photo & vidéo camera -Timelapse	-Prend une ou plusieurs photos, - Prend une séquence vidéo, -Prend une photo suivie d'une vidéo simultanément -Prend une photo avec le délai programmé sans détection de mouvement
Timelapse Intervalle	30/60/240 Minutes	La camera prend une photo toutes les 30/60/240 minutes.
Date/heure	05-05-2015 15:49:40	Jour-mois-année Heure:Minute:Seconde
Minuterie	0.0.0 to 23.59.59	Plage de surveillance à programmer
Language	9 Langues	Choix de la langue
Mode TV	NTSC, PAL	Mode selection TV
Format	Memoire interne – carte SD	Efface TOUS LES FICHIERS
Réglage par défaut	Effacement des réglages	Remise des réglages à ZERO départ usine

Si vous passez du mode photo au mode Vidéo, les réglages sont :



Note:

1. Timelapse Intervalle, Langage, TV Mode, Formatage et Défaut
2. Les opérations à faire sont les mêmes avec la manette pour régler les choix de chaque rubrique.
3. Pour régler la date, l'heure et le programme de déclenchement, il faut aller sur les chiffres voulus, et les faire défiler avec la manette Haut/Bas puis cliquer vers la droite pour passer à l'étape suivante.

REGLAGES PAR DEFAUT de l'appareil

Setting	Default	Items
Mode	Camera	Camera, Video, Camera&Video
Resolution (Camera)	12M	12M, 8M, 5M
Delay	1 Seconds	1/5/10/30 Second/Minute
Multi	Single	Single, 3, 6, 9 Pictures
ISO	Auto	Auto, 100, 200, 400
Resolution (Video)	1080FHD	1080FHD, 720P, WVGA, VGA
Video Length	10s	10s, 30s, 60s, 90s
Date/Time	Same as last time	YY/MM/DD, MM/DD/YY, DD/MM/YY Adjust
Language	English	English, French, Spanish and so on
Timer	0 0 0 to 23 59 59	Adjust
Format	Internal Memory	Internal Memory, SD Card
TV Mode	NTSC	NTSC, PAL

4.Mise à jour logiciel

Cet appareil est équipé d'une fonction automatique de mise à jour

Nous consulter directement en cas de besoin.

5. Spécifications

Capteur Image	8 Mega Pixels Color CMOS
Memoire	Carte SD maxi 32GB
Objectif	F=3.1; FOV=60 °
Dimensions externes	160mm * 120mm * 50 mm
Filtre infrarouge	Tout automatique
Dimension écran LCD	2.5 inch- 48x35.68mm
LED	850nm ou Black Invisible 940nm
Sensibilité capteur	Haut/Normal/Bas
Angle de detection	100 Degrés
Distance de detection	82ft/30m
Nombre de leds	42 LEDs
Distance de detection nuit	65ft/20 mètres
Délai de déclenchement	0.7seconde
Indicateur batterie faible	Oui
Réglage interval entre capture d'image	1/5/10/30sec,1/5/10/30min (default 1 sec)
Selection resolution photo	12MP/8MP/5MP
Mode rafale	1/3/6/9
Selection resolution video	1080P/720P/VGA
Format fichier	JPEG/AVI
Horodatage	Oui
Impression cycle lunaire	Oui
Sensibilité exposition luminosité nuit	Auto
Programation plage de surveillance	1Seconde~24Heures
Consommation en veille	0.2mA
Autonomie en veille	6 mois
Interface	Sortie TV (NTSC/PAL); Port USB;Port Carte SD ; Prise externe 9V DC
Fixation	Sangle d'attache et Pas de vis de fixation
Temperature de fonctionnement	-30 ~+70°C
Alimentation	Batterie lithium rechargeable
Support camera	oui
Normes étanchéité	IP54
Normes authentification	FCC,CE,RoHS

6. Contenu du PACK

<i>Contenu</i>	<i>quantité (pièces)</i>
Appareil photo	1
Chargeur batterie	1
Batterie lithium	1
Câble USB	1
Câble AV	1
Sangle d'attache	1
Manuel sur CD	1
Télécommande ON/OFF sur modèle MP TC et IMP TC	1

Les modèles MP TC et IMP TC sont pourvus d'une télécommande ON/OFF à distance.

Fonctionnement :

Lorsque l'appareil est en détection automatique (position ON) il faut initialiser la télécommande comme suit :

- La camera clignote 11 fois en haut à gauche et 5 fois en bas à gauche. Lorsque le clignotement commence en bas à gauche, Il faut, face à la camera, appuyer sur la touche ON de la télécommande (appui long) télécommande dirigée face à la camera, le clignotement rouge s'accélère. A ce moment-là, la télécommande est reconnue par la camera.

Pour mettre la camera en veille :

Appuyer sur la touche OFF de la télécommande (appui long) jusqu'à ce que le voyant bas clignote DEUX FOIS. La camera se met en mode veille.

Pour redémarrer la camera :

Appuyer sur la touche ON de la télécommande (appui long) jusqu'à ce que le voyant bas clignote UNE FOIS. La camera se remet en mode détection auto.

M. G. TECHNOLOGIE

www.123camera-video-surveillance.fr

www.naturacam.fr